



МИНИСТЕРСТВО ТРАНСПОРТА РОССИЙСКОЙ ФЕДЕРАЦИИ

ФЕДЕРАЛЬНОЕ АГЕНТСТВО ЖЕЛЕЗНОДОРОЖНОГО ТРАНСПОРТА
(РОСЖЕЛДОР)

РАСПОРЯЖЕНИЕ

1 августа 2025 г. Москва № 15-648-р

Об установлении публичного сервитута в интересах открытого акционерного общества «Российские железные дороги»

В соответствии с Земельным кодексом Российской Федерации, статьей 4 Федерального закона от 31.07.2020 № 254-ФЗ «Об особенностях регулирования отдельных отношений в целях модернизации и расширения магистральной инфраструктуры и о внесении изменений в отдельные законодательные акты Российской Федерации», пунктом 5.3.18 (3) Положения о Федеральном агентстве железнодорожного транспорта, утвержденного постановлением Правительства Российской Федерации от 30.07.2004 № 397, и на основании ходатайства открытого акционерного общества «Российские железные дороги», поступившего письмом Группы заказчика по строительству и реконструкции интермодальных транспортно-пересадочных узлов Дирекции по комплексной реконструкции железных дорог и строительству объектов железнодорожного транспорта – филиала ОАО «РЖД» от 26.05.2025 № ИСХ-15822/ДКРС МСК:

1. Установить публичный сервитут площадью 2354 кв.м на срок 26 месяцев в интересах ОАО «РЖД» (ОГРН 1037739877295, ИНН 7708503727) в отношении земель в границах кадастровых кварталов с номерами 50:10:0040110, 50:10:0040109, 50:10:0040111, 50:10:0040207 и адресным ориентиром: Московская область, г.о. Химки.

2. Срок, в течение которого использование земельного участка (его части) и (или) расположенного на нем объекта недвижимости в соответствии с их разрешенным использованием будет невозможно или существенно затруднено (при возникновении таких обстоятельств), отсутствует.

3. Утвердить границы публичного сервитута общей площадью 2354 кв.м согласно прилагаемому графическому описанию местоположения границ публичного сервитута и перечням координат характерных точек вышеуказанных границ, являющихся неотъемлемой частью настоящего распоряжения (приложение № 1).

4. Владелец публичного сервитута (ОАО «РЖД») обязан внести плату за публичный сервитут в отношении земельного участка и/или земель

государственная собственность на которые не разграничена, в соответствии с порядком расчета и внесения платы за публичный сервитут (приложение № 2).

5. Публичный сервитут устанавливается в целях обеспечения строительства, реконструкции объектов инфраструктуры при реализации объекта: «Строительство дополнительных V и VI путей на участке Москва – Алабушево под специализированное пассажирское сообщение» (Этап 4. «Строительство дополнительных V и VI путей под специализированное пассажирское движение на участке ст. Сходня (искл.) – ст. Химки (искл.)») на территории Московской области на основании документации по планировке территории (проекта планировки территории и проекта межевания территории), утвержденной распоряжением Федерального агентства железнодорожного транспорта от 10.02.2025 № АБ-89-р.

6. Управлению земельно-имущественных отношений и правовой деятельности Федерального агентства железнодорожного транспорта:

1) направить в соответствии с Федеральным законом от 13.07.2015 № 218-ФЗ «О государственной регистрации недвижимости» копию настоящего распоряжения в филиал ППК «Роскадастр» по Московской области;

2) направить копию настоящего распоряжения в ОАО «РЖД»;

3) обеспечить размещение настоящего распоряжения на официальном сайте Федерального агентства железнодорожного транспорта в информационно-коммуникационной сети «Интернет».

7. График проведения работ при осуществлении деятельности, для обеспечения которой устанавливается публичный сервитут, прилагается к настоящему Распоряжению (приложение № 3).

Заместитель руководителя



А.С. Батюк

ГРАФИЧЕСКОЕ ОПИСАНИЕ
местоположения границ населенных пунктов, территориальных
зон, особо охраняемых природных территорий, зон с особыми
условиями использования территории

Публичный сервитут в целях обеспечения строительства, реконструкции объектов инфраструктуры при реализации объекта «Строительство дополнительных V и VI путей на участке Москва – Алабушево под специализированное пассажирское сообщение» (Этап 4. «Строительство дополнительных V и VI путей под специализированное пассажирское движение на участке ст. Сходня (искл.) – ст. Химки (искл.)») на территории Московской области

(наименование объекта, местоположение границ которого описано (далее - объект))

Раздел 1

Сведения об объекте		
№ п/п	Характеристики объекта	Описание характеристик
1	2	3
1	Местоположение объекта	Московская область, Химки г.о.
2	Площадь объекта ± величина погрешности определения площади ($P \pm \Delta P$)	2 354 м ² ± 17 м ²
3	Иные характеристики объекта	Вид объекта реестра границ: Зона с особыми условиями использования территории Вид объекта по документу: Публичный сервитут в целях обеспечения строительства, реконструкции объектов инфраструктуры при реализации объекта «Строительство дополнительных V и VI путей на участке Москва – Алабушево под специализированное пассажирское сообщение» (Этап 4. «Строительство дополнительных V и VI путей под специализированное пассажирское движение на участке ст. Сходня (искл.) – ст. Химки (искл.)») на территории Московской области для целей, предусмотренных п. 2 ч. 5 ст. 4 Федерального закона от 31.07.2020 N 254-ФЗ. Срок публичного сервитута: 26 месяцев. Владелец публичного сервитута: Открытое акционерное общество «Российские железные дороги» (ИНН 7708503727, ОГРН 1037739877295), почтовый адрес: 170174, г. Москва, вн.тер.г. муниципальный округ Басманный, ул.Новая Басманная, д.2/1, стр.1, адрес электронной почты: dkr-msk@msk.rzd.ru

Раздел 2

Сведения о местоположении границ объекта

1. Система координат МСК-50, зона 2

2. Сведения о характерных точках границ объекта

Обозначение характерных точек границ	Координаты, м		Метод определения координат характерной точки	Средняя квадратическая погрешность положения характерной точки (Mt), м	Описание обозначения точки на местности (при наличии)
	X	Y			
1	2	3	4	5	6
1	489 608,34	2 178 837,12	Аналитический метод	0,10	—
2	489 556,91	2 178 932,36	Аналитический метод	0,10	—
3	489 554,52	2 178 930,97	Аналитический метод	0,10	—
4	489 578,78	2 178 887,88	Аналитический метод	0,10	—
5	489 602,26	2 178 843,51	Аналитический метод	0,10	—
6	489 638,51	2 178 775,57	Аналитический метод	0,10	—
7	489 669,49	2 178 714,09	Аналитический метод	0,10	—
8	489 700,73	2 178 651,90	Аналитический метод	0,10	—
9	489 721,50	2 178 612,54	Аналитический метод	0,10	—
10	489 752,51	2 178 547,53	Аналитический метод	0,10	—
11	489 751,27	2 178 543,64	Аналитический метод	0,10	—
12	489 754,36	2 178 536,88	Аналитический метод	0,10	—
13	489 757,10	2 178 539,23	Аналитический метод	0,10	—
14	489 753,56	2 178 547,60	Аналитический метод	0,10	—
15	489 722,11	2 178 619,44	Аналитический метод	0,10	—
16	489 705,27	2 178 646,53	Аналитический метод	0,10	—
17	489 671,87	2 178 715,18	Аналитический метод	0,10	—
18	489 641,69	2 178 775,61	Аналитический метод	0,10	—
1	489 608,34	2 178 837,12	Аналитический метод	0,10	—
19	489 540,63	2 178 961,39	Аналитический метод	0,10	—
20	489 511,47	2 179 013,03	Аналитический метод	0,10	—
21	489 485,13	2 179 057,43	Аналитический метод	0,10	—
22	489 401,47	2 179 189,81	Аналитический метод	0,10	—
23	489 342,66	2 179 271,05	Аналитический метод	0,10	—
24	489 324,38	2 179 292,82	Аналитический метод	0,10	—
25	489 323,95	2 179 292,42	Аналитический метод	0,10	—
26	489 322,83	2 179 291,36	Аналитический метод	0,10	—
27	489 360,57	2 179 241,85	Аналитический метод	0,10	—
28	489 417,09	2 179 159,33	Аналитический метод	0,10	—
29	489 490,31	2 179 042,54	Аналитический метод	0,10	—
30	489 538,36	2 178 960,04	Аналитический метод	0,10	—
19	489 540,63	2 178 961,39	Аналитический метод	0,10	—

3. Сведения о характерных точках части (частей) границы объекта

1	2	3	4	5	6
—	—	—	—	—	—

ТЕКСТОВОЕ ОПИСАНИЕ
местоположения границ населенных пунктов, территориальных зон

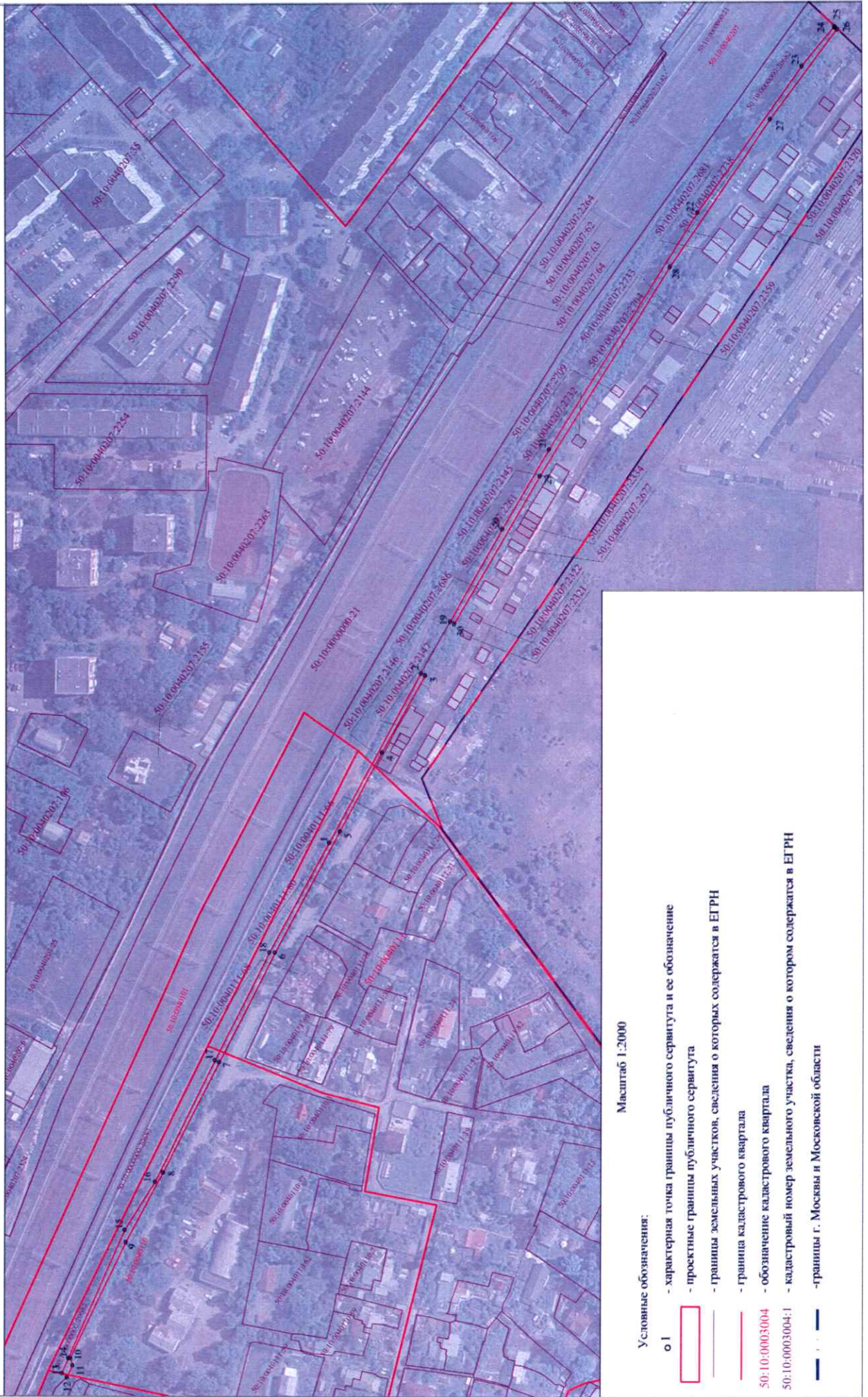
Прохождение границы		Описание прохождения границы
от точки	до точки	
1	2	3
—	—	—

Графическое описание местоположения границ публичного сервитута

Схема расположения границ публичного сервитута

в целях обеспечения строительства, реконструкции объектов инфраструктуры при реализации объекта «Строительство дополнительных V и VI путей на участке Москва – Алабушево под специализированное пассажирское сообщение» (Этап 4. «Строительство дополнительных V и VI путей под специализированное пассажирское движение на участке ст. Сходня (искл.) – ст. Химки (искл.)») на территории Московской области в границах кадастрового квартала

50:10:0040109_50:10:0040110, 50:10:0040111, 50:10:0040207



Порядок расчета и внесения платы за публичный сервитут в отношении земель или земельных участков, находящихся в государственной или муниципальной собственности и не предоставленных гражданам или юридическим лицам

1. Плата за публичный сервитут в отношении земельного участка, находящегося в государственной или муниципальной собственности и не обремененного правами третьих лиц, устанавливается в размере 0,01 процента кадастровой стоимости такого земельного участка за каждый год использования этого земельного участка. При этом плата за публичный сервитут, установленный на три года и более, не может быть менее чем 0,1 процента кадастровой стоимости земельного участка, обремененного сервитутом, за весь срок сервитута.

2. Плата за публичный сервитут рассчитывается пропорционально площади земельного участка и (или) земель в установленных границах публичного сервитута.

3. Если в отношении земельных участков и (или) земель кадастровая стоимость не определена, размер платы за публичный сервитут рассчитывается в соответствии с пунктами 1 и 2 настоящего Порядка исходя из среднего уровня кадастровой стоимости земельных участков по муниципальному району (городскому округу), муниципальному образованию в составе города федерального значения.

Расчет осуществляется по следующей формуле:

0,01% * (УПКС * S усл.) * n, где

– УПКС – средний удельный показатель кадастровой стоимости земельного участка, в отношении которого устанавливается публичный сервитут, находящегося на неразграниченной территории (средний уровень кадастровой стоимости земельных участков по муниципальному району (городскому округу), муниципальному образованию в составе города федерального значения) (руб./кв.м) (УПКС устанавливается каждым публично-правовым образованием самостоятельно в отношении кадастровых кварталов, расположенных в границах такого публично-правового образования с учетом вида разрешенного использования);

– S усл. – площадь части земельного участка, в отношении которого устанавливается публичный сервитут (кв.м);

– n – количество лет, на которые устанавливается публичный сервитут (г.).

4. Плата за публичный сервитут, установленный в отношении земельных участков и (или) земель, находящихся в государственной или муниципальной собственности и не обремененных правами третьих лиц, вносится обладателем публичного сервитута единовременным платежом не позднее шести месяцев со дня принятия решения об установлении публичного сервитута.

Плата за публичный сервитут вносится обладателем публичного сервитута в бюджет публично-правового образования с учетом статьи 51, статьи 57 и статьи 62 Бюджетного кодекса Российской Федерации.

